



溫王爺 & 東港東隆宮

東港東隆宮主神王爺，姓溫名為鴻，唐朝人，溫鴻捨身救駕有功，與之義結兄弟共36人，同授賜進士，時值鄰近作亂，溫鴻領軍進剿招撫，數萬匪寇來歸，受策封王爺。一次與結義兄弟，宣揚大唐德威，出海全數罹難，皇帝聞訊追封「代天巡狩」。西元1706年，東港海岸，發現許多「東港溫記神木」，居民相信溫王爺，想定居東港，為地方造福、興隆有望，將神木興建為溫王爺廟，名為「東隆宮」。

溫王爺疼愛東港小秘密

東隆宮，廟前的破億黃金牌樓，藏著溫王爺疼愛東港的小秘密。牌樓上，顯著「風調雨順」四字，其中風字更是少了一點，是溫王爺希望東港漁民出海，風是少一點，安全滿載歸來。

代天巡狩小知識

代天巡狩，如同古代皇帝派欽差大臣巡視地方，賜福解厄。千歲爺有職權大小之分，從大千歲到五千歲，每一科年大千歲姓氏，基本上會不太一樣，請王前一天，需先由大總理、東隆宮董事長、祭典科長，在東隆宮擲筊請示大千歲姓氏，且不可對外透漏。迎王期間整個東港鎮上，都會掛上黃色迎王燈。

為什麼東港要迎王

『淡水巡檢司署：原在下淡水東港；水土毒惡，歷任皆卒於官，甚至闔家無一生還。』東隆宮沿革記載：陳文達的鳳山縣志（秩官志。巡檢中記載）西元1684年，清朝政府東港設置下淡水巡檢司署以後，由於東港天氣熱、溼地多，瘟疫疾病廣為流行，連官員也無可避免，當時人民生活更加艱苦，處在惡劣的環境裡，民眾將希望寄託神明，東港透過迎王平安祭典，祈求東港鎮內闔家平安、風調雨順、國泰民安。

東港迎王達人老師

為王爺寫歷史的人
東港迎王活字典之稱
「東港是迎代天巡狩，不是地方神」，累積參與超過60年的東港迎王祭典，終身為東港迎王七角頭轎班，一輩子為王爺服務，背負重要傳承責任，用心記錄東港迎王科儀，期許東港孩子，明白迎王重要性。

代表作
· 大千歲頭籤姓氏轎班
· 28年頂中街轎班總幹事
· 打造頂中街迎王文物館
· 擔任50年以上的七角頭轎班
· 20多年持續手寫記錄東港迎王歷史

50年東港開基共善堂什家將
家將，在廟宇扮演的是護衛角色，非常正氣的神職人員，觀看家將或陣頭時，不要鬧陣，期許保留東港家將傳統禮儀道德及迎王期間的任務。

代表作
· 東港迎王培訓志工老師
· 扮演50年東港開基共善堂家將
· 東港黑鯨魚文化觀光季第二屆導覽人員
· 東港開基共善堂世襲第三代王爺學生團仔

感謝名單

※以字數以少到多分類
張 義、高人皇、張振勳、吳育騰、蘇煌文、鄭義隆、林文雄、莊有明、陳伯儀、潘品聰、郭炯宏、劉凱芬、趙錫清、王騰崇、郭春助、東隆宮、輕旅宿、木日水巷、目目文創、東港漁創小鎮、東港開基共善堂、頂中街迎王文物館、東港味益鬆品專賣、東港迎王平安祭典木王船工藝書籍



推薦參考



東港迎王，是迎什麼王？

共有五位代天巡狩千歲（王）爺，如現代：五位監察委員，加上中軍府（如：維安部隊），東港溫王爺（如同在地首長），溫王爺會在東港迎接，代天巡狩千歲爺來到，大千歲來到東港的主要目的乃是「調理陰陽」和「稽查善惡」。

東港迎王平安祭典

2010年文建會（今文化部）指定為「重要民俗」文化資產、2013文化部依進聯合國教科文組織《保護非物質文化遺產公約》標準選出12項非物質文化遺產潛力點，其中包含王爺信仰，「東港迎王」亦列入。

台灣第一間，王船文化館在屏東東港

台灣王船的故鄉在東港，巨大華麗、線條優美，可真正航行於海上，造船師傅更將王船打造成精美極致的藝術品。台灣第一間王船文化館在「屏東東港」，更是來到東港必訪的景點。

照片提供：東港味益鬆品專賣

東港迎王觀光活動

活動時間依每科而定
| 屏東回家迎王環島
| 屏東迎王平安祭典國際論壇
| 甲辰正科東港迎王平安祭典
| 東港迎王淨灘兩天
由大鵬灣觀光產業聯盟主辦
地點：鎮海公園
時間：請洽屏東迎王FB

※東港有上百家優質的民宿、飯店、背包客棧，迎王期間建議事先預訂（避免訂不到房間唷！）
※想避開大量人潮並享受迎王氛圍，可於第2-6天來參加唷！

東港迎王禁忌與注意事項

- 學習入境隨俗，尊重在地信仰文化。
- 不要亂說話，如：燒掉王船，好可惜。
- 送王時，勿踐踏金紙或影響相關人員的動線。
- 女生不宜參加過火、戴轎班魯笠及觸碰神轎。
- 拍攝或跟隨遠境時，請注意交通及自身安全。
- 參加迎王時，請隨身帶走自己的垃圾，保持乾淨。
- 家將、宋江陣、班頭等，類似廟宇隊伍請勿鬧陣。
- 做月子、月事、喪事者，避免觸碰神轎及相關人事物。
- 勿攀登或破壞代天府任何設施，如：王台戲府、36省燈架。
- 迎王期間許多女性，會協助迎王餐飲及相關幕後工作，扮演最重要迎王後勤支援角色。
- 「東港沒有王船祭，只有東港迎王」，東港迎王正確名稱為「東港迎王平安祭典」，不是東港燒王船祭。
- （燒王船只是迎王其中一個科儀，不能代表東港迎王全部）

東港王船七大必看

「台灣王船故鄉」，就在屏東東港，東港木王船運用為類似世界瀕危的無形文化遺產「水密隔艙技術」。東港木王船師傅有2位在2018年登錄「實木王船船帆製作技術」文化資產保存技術及保存者，造船師傅們為王船幕後最重要的功臣，成員來自「東港、小琉球」兩地，無酬奉獻純熟技術，一心為王爺服務。虔敬地將東港王船打造成精美極致的藝術品，不論是迎王科儀或船體工藝都是國家級重要無形文化資產。

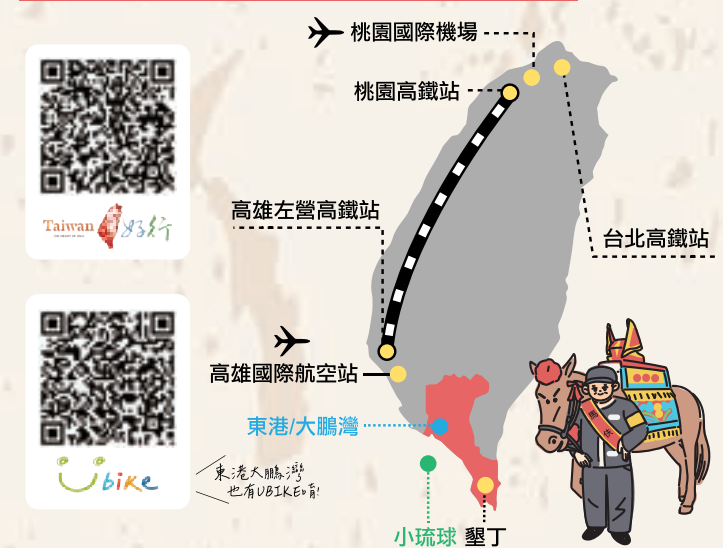
王船公
稱為船長，手上拿著仿清朝時期流傳至今的水煙斗樣貌。

戰船
王船前板有三隻獠牙，代表戰船之意，獠牙下的畫像有鯉魚向上越過檻，檻上方是龍，指鯉魚躍龍門，為地方祈福，期許東港人才輩出之意。

雙龍護珠
王船上共有九條龍，其中王船前有兩隻龍面相黃色的圓圖，有雙龍護珠之意，代表極為珍貴，祭典時會寫上該科大千歲的姓氏。

王船水手、配件執事牌
船邊人偶為水手，駕駛航行生活事務工作，王船下方小物為千歲爺，在海上所需用品，執事牌是權力的象徵。

台灣好行·大鵬灣琉球線9127D



行駛路線

A1	A2	A3	A4	A5	A6
50min	7min	2min	7min	7min	
A1.高鐵左營站 台鐵新左營站 高鐵左營站 旅遊服務中心 YouBike 借問站 行李寄放 YouBike	A2.東港碼頭站 東港漁港漁產品 直銷中心（華僑市場） 借問站 行李寄放 YouBike	A3.輔英醫院站 東港海鮮街 YouBike 借問站 行李寄放 YouBike	A4.東港轉運站 東港轉運站 旅遊服務中心 行李寄放 YouBike 借問站 行李寄放 YouBike	A5.濱海碼頭站 濱海之心 濱海碼頭 借問站 行李寄放 YouBike 自行車租借	A6.大鵬灣遊客中心 9117路線 大鵬灣遊客中心 自行車租借 行李寄放 YouBike 自行車租借

※本站可轉其他車輛。
※行車時間為離峰時刻之參考

桅桿
王船仿古中式帆船，必須要有桅，放置王船旁，分別為，（中桅／龍騰虎躍圖騰為黃色）、（前桅／雙鳳戲牡丹為紅色）、（後桅／無圖樣為白色）；送王時，只靠人力合作和簡易工具立起，無須靠吊車機具，令人讚嘆。

船底工藝及魚圖
船身尖底，利於海上航行，乘風破浪；船底會以東港物產繪魚蝦圖，祈福漁民滿載。

順風相送
在東港王船尾，有一隻威猛四爪蟠龍，搭配四方有支「旗」上面掛著「球」，左邊有支「戟」（古代兵器），上面掛著「磬」（古代樂器），代表「祈求吉慶」，下方雙鳳與船首雙龍是尊貴象徵，自然界中陰陽相輔相成。



疾愛東港
黃金牌樓
照片提供：莊美昭

東港迎王
世代傳承
照片提供：陳伯儀

東港家將
正氣凜然
照片提供：東港開基共善堂什家將、潘品聰

導覽地圖點介紹

※屏東東港有台灣神將（陣頭）窟之稱

七角頭廟

- 01 頂頭角（東隆壇）
- 02 埔仔角（鎮靈宮）
- 03 頂中街（進水宮）
- 04 下中街（朝隆宮）
- 05 安海街（福安宮）
- 06 下頭角（東福殿城隍廟）
- 07 崙仔頂角（鎮海宮）

東港廟宇

- 01 東隆宮
- 02 神農宮
- 03 新隆宮
- 04 東南宮
- 05 鎮南宮
- 06 保安寺
- 07 靈帝殿（班頭）
- 08 後塢開基大清府嘉蓮宮（班頭）

陣頭廟宇

- 01 碧雲堂（三叉五大神將）
- 02 共明堂（五毒大神）
- 03 共和堂（五毒大神）
- 04 同安堂（八家將）
- 05 本司衛東興宮（八家將）
- 06 共心堂（什家將）
- 07 東港開基共善堂（什家將）
- 08 聖德宮（十二家司）
- 09 豐隆宮（十三金甲）
- 10 東福殿城隍廟（二十四司）
- 11 朝隆宮（四十八齋駕）
- 12 船頭里福安宮（宋江陣）
- 13 汕尾金茄荳港大清府舊嘉蓮宮（白鶴宋江陣）
- 14 正修堂（溫府聖將）
- 15 朝隆聖堂（朝隆聖將）
- 16 下頭角宋江陣

東港景點

- 01 東琉線碼頭
- 02 華僑市場
- 03 海鮮燒烤區
- 04 木口水巷
- 05 豐漁橋
- 06 鎮海公園
- 07 共和新村
- 08 東港轉運站
- 09 東港鎮公所
- 10 王船文化館
- 11 兒童公園
- 12 飯湯車站

東港大三寶

黑鯨魚、櫻花蝦、油魚子

東港小三寶

雙糕潤、旗魚黑輪、東港肉燥

特色美食

飯湯、鮑魚鬆、生魚片、握壽司、

蜂巢蝦、蝦仁肉丸、各式海鮮料理

必遊景點

華僑市場、大鵬灣國家風景管理處

王船文化館、鎮海公園、東隆宮、

跨海大橋、海上教堂、濱灣之心



大鵬灣地圖

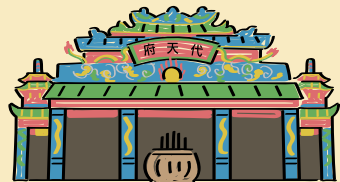
DAPENG BAY MAP 大鵬灣的地圖



東港迎王七大場景

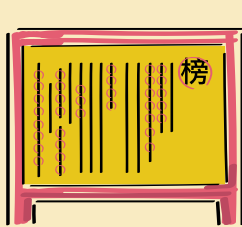
01 代天府

將東隆宮正殿，設置成代天巡狩千歲爺們，臨時駐紮、辦公與休憩的處所。
地點：東隆宮
時間：迎王8天，24hrs皆可看見



04 帥旗帥燈

在海邊請王後，會將寫上當科大千歲尊姓氏，以人力方式送回代天府前的旗幟，升起帥旗及帥燈，昭告陰陽兩界，代天巡狩大千歲已駕臨東港。
地點：東隆宮
時間：迎王8天，24hrs皆可看見



02 榜文

代天巡狩千歲爺蒞臨東港後「放榜安民」，榜文是讓信眾了解此次代天巡狩目的，文末則會押上代天巡狩尊姓和欽章。
地點：東-兒童公園、西-進德大橋、南-芳都橋、北-烏橋頭、府前-東隆宮旗桿下，共五處。
時間：迎王8天，24hrs皆可看見

03 方形枷、鯉魚枷

多為身體有疾病或時運不佳向溫王爺許願，若能順利痊癒，則在迎王期間，當犯人來還願要扛枷，多少斤的枷（100斤起跳），需向王爺公擲獎請示。當犯人的注意事項：手上要拿一支香，從戴枷後一直到入廟為止，不能穿新衣，不能去抬轎，不能去過火，沿途不能隨意拿枷下來；且戴枷時要找班頭幫您戴上，不一定要在中軍府前，在遠境沿途也可以，一旦戴上後要到溫王爺入廟後，找班頭在中軍府前，完成脫枷。
地點：東港鎮上（遠境時）、中軍府前。



05 更鼓寮

代天府的特殊設施之一，為古代的報時之用。
18：00-05：00（從迎王開始至宴王結束）
地點：東隆宮
時間：迎王8天，24hrs皆可看見



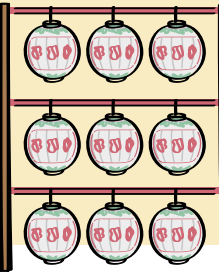
06 王府戲台

演出以扮仙為主，期間從請王早上到送王王船出牌樓後，即結束演出。
地點：東隆宮黃金牌樓前
時間：迎王8天，24hrs皆可看見

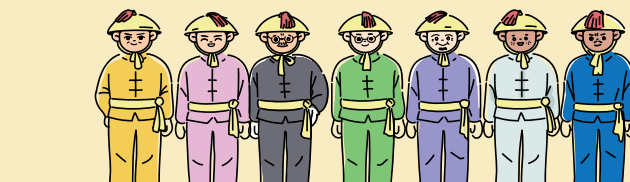


07 36省燈

祭典時掛在王府戲台兩旁，代表王船代天巡狩，可以「遊府吃府，遊縣吃縣。」
地點：王府戲台兩旁
時間：迎王8天，24hrs皆可看見



東港迎王七大人文



七角頭

發源地來自延平老街，上游至下游：頂頭角、埔仔角、頂中街、下中街、安海街、下頭角、崙仔頂角，都是代天府轎班，職務不同，共有七種不同顏色：大千歲（黃）、二千歲（粉紅）、三千歲（黑）、四干歲（綠）、五千歲（紫灰）、中軍府（白）、溫王爺（深藍），頭戴當笠，透過服裝顏色，就可以明白轎班服務的千歲爺，是東港迎王最具代表性的人文。



內書（司）

身穿白長袍黑馬褂，手持令旗，以讀書文人擔任，迎王期間為代天府振武堂，負責執行書寫、榜文等文書任務。

班頭

頭戴笠帽，身穿深藍色長袍，平時在東隆宮，提供大小祭改與淨車服務，迎王期間為代天府振武堂，負責查夜、更鼓寮及改運等繁重任務。



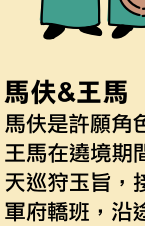
先鋒官

在遠境隊伍中與炮首同行，到各個廟埕時敲前鑼，並大喊當科大千歲駕到，通知廟方準備接駕，後面掛豬腳特徵，古代用途保護自己，現為平安食。



大漢樂團

東隆宮於慶典司樂的樂團，在祭典時改以神樂團稱呼，身穿綠色司禮服，頭帶橘色司禮帽，正反繞「溫」字。



馬伕&王馬

馬伕是許願角色，遠境時手持馬鞭跟在王馬旁邊。王馬在遠境期間，負責背負王印、令旗、令劍、代天巡狩王旨，接受官廟或信眾敬奉清水馬料，由中軍府轎班，沿途提醒，王馬到，民眾不要放鞭炮。



家將

家將在廟宇扮演是護衛的角色，正氣的神職人員，東港家將的臉譜跟步伐文化，更是在台灣廟宇文化中，非常具代表性的。



東港迎王平安祭典

看熱鬧也看門道！

【第一天】恭請王駕（請水）										
上午7點至8點	8點至10點	8點至11點	11點至12點	中午12點至2點	下午2點至4-5點	4點至6點	晚上7點至12點	12點	12點至隔天早上	晚上N點至N點
溫府千歲安座溫王壇 【代天府】	溫府千歲接客隊 （恆春恆隆宮、 車城中隆宮） 【東港高中前】	各陣頭至代天府 前報壇 【代天府廟埕】	七角頭請未開光 王令上轎 【代天府廟埕】	1.七角頭神轎&上百座神 轎會抵達請王（水）處 【鎮海公園】 2.七角頭王令開光 【請王（水）台】	請王後寫拿帥燈、 帥旗回代天府 【鎮海公園→代天府廟埕】	請王後，遶新街 【鎮海公園→延平老街 →新街】	看溫府千歲開火路， 千歲爺過五王火 【代天府廟埕】	千歲爺中軍府入廟、 班頭作紙、祀王、大 總理敬王 【王府內】	各宮廟參拜 【代天府廟埕】	查夜 【東港鎮內】
【第二天】王駕出巡北區										
上午5點	8點	遶境區域：北區		6點至N點	晚上10點		凌晨2點	晚上N點至N點		
祀王，可至王船廠前觀看 【王船廠】	七角頭請王令上轎 【代天府廟埕】	建議觀賞地點： 東港開基共善堂、內關帝保安寺、 鎮靈宮		各宮廟參拜。 【代天府廟埕】	千歲爺中軍府入廟、 班頭作紙、祀王、敬王 【王府內】		請大千歲王令，到汕尾茄荳港大清府舊嘉 蓮宮或後塢開基大清府嘉蓮宮，作客過夜	查夜 【汕尾或後塢&東港鎮內】		
【第三天】王駕出巡南區										
上午6點	6點半	7點	8點	遶境區域：南區		晚上6點至N點	10點	晚上N點至N點		
溫王爺接駕大千歲，大千歲 回代天府安座 【豐漁橋前】	祀王，可至王船廠前觀看 【王船廠】	溫王爺送客 （恆春恆隆宮與車城中隆宮返鄉）。 【東隆國小】	七角頭請王令上轎 【代天府廟埕】	建議觀賞地點： 鎮海宮、東南宮、汕尾嘉蓮宮、 後塢嘉蓮宮		各宮廟參拜廟 【代天府廟埕】	千歲爺中軍府入廟、班頭作紙、 祀王、敬王 【王府內】	查夜 【東港鎮內】		
【第四天】王駕出巡中區										
上午5點	8點	遶境區域：中區		晚上6點至N點	10點	晚上N點至N點				
祀王，可至王船廠前觀看 【王船廠】	七角頭請王令上轎 【代天府廟埕】	建議觀賞地點： 船仔頭福安宮、神農宮、朝隆宮		各宮廟參拜廟 【代天府廟埕】	千歲爺中軍府入廟、班頭作紙、 祀王、敬王 【王府內】	查夜 【東港鎮內】				
【第五天】王駕出巡農區										
上午5點	8點	遶境區域：農區		晚上8點至N點	10點	晚上N點至N點				
祀王，可至王船廠前觀看 【王船廠】	七角頭請王令上轎 【代天府廟埕】	建議觀賞地點： 三西和三隆宮、下廊建安宮、 大潭保安宮		各宮廟參拜廟 【代天府廟埕】	千歲爺中軍府入廟、班頭作紙、 祀王、敬王【王府內】	查夜 【東港鎮內】				
【第六天】王船法會、各角頭轎班參拜敬王										
上午5點	7點	8點至下午6點		晚上6點至11點	11點	晚上N點	晚上N點至N點			
祀王，可至王船廠前觀看 【王船廠】	王船法會 【代天府廟埕】	看各角頭轎班敬王 【王府內】		各宮廟參謁見駕 【代天府】	放告（身體運勢不好，建議不要去觀看） 【代天府廟埕／王府內】	千歲爺中軍府入廟、 班頭作紙、祀王、敬王 【王府內】	查夜 【東港鎮內】			
【第七天】還船遶境（東港鎮內）										
上午5點	6點	7點	8點至晚上8點	下午13點至19點	晚上19點至21點	晚上N點至N點	晚上11點			
祀王，可至王船廠前觀看 【王船廠】	神樂團扮仙 【代天府／王府內】	王船出廠 【代天府廟埕】	王船法會 【代天府廟埕】	還船，王船出牌樓。王船在東港遶境（陸上行舟）， 看家家戶戶，如何轎車及替身祭改後，將紙人替身拿 到東隆宮 【東港鎮】	王船添載、和瘟押煞 【代天府廟埕】	查夜 【東港鎮內】	宴王 【王府內】			
【第八天】恭送王駕（燒王船）										
凌晨12點~凌晨2點	凌晨2點至5點	上午7點								
王船前往送王處 【代天府→鎮海公園】	天庫、立桅、揚帆、送王（燒王船）、 偃旗息鼓 【鎮海公園】	「大鵬灣觀光產業聯盟」主辦，東港迎王淨灘 【鎮海公園】								

東港迎王小叮嚀

- 地點為「王府內」，嚴禁鄉親與遊客進入。
- 以上時間地點僅供參考，以當科迎王活動為主。
- 每科迎王遶境，南區北區會輪流。（一科為三年）
- 大千歲過夜作客跟查夜，兩家嘉蓮（汕尾或後塢）每科都會輪流。
- 看遶境時以尊敬心情，欣賞家將陣表演，「掌聲」是給予辛苦的他們最棒鼓勵與肯定。
- 每夜迎王查夜時間不一，建議可先代天府廟埕等候。
- 祀王共有四處包含：代天府內廟中軍府、溫府千歲行館、「王船廟」（是唯一可清楚看見）

東港迎王小叮嚀

- 地點為「王府內」，嚴禁鄉親與遊客進入。
- 以上時間地點僅供參考，以當科迎王活動為主。
- 每科迎王遶境，南區北區會輪流。（一科為三年）
- 大千歲過夜作客跟查夜，兩家嘉蓮宮（汕尾或後塢）每科都會輪流。
- 看遶境時以尊敬心情，欣賞家將陣頭表演，「掌聲」是給予辛苦的他們，最棒鼓勵與肯定。
- 每夜迎王查夜時間不一，建議可先到代天府廟埕等候。
- 祀王共有四處包含：代天府內殿、中軍府、溫府千歲行館、「王船廠」（是唯一可清楚看見）

